

財團法人大學入學考試中心基金會大學入學考試中心

112 學年度分科測驗
成績相關統計資料說明會

112.07.28

一、108-110 指考與 111-112 分科測驗報名人數與各科選考人數

指考報名人數於 108 學年度之後呈下降趨勢，109 學年度較 108 學年度減少 5,365 人，110 學年度則較 109 學年度減少 2,836 人，111 學年度改為分科測驗後，報名人數下降至 29,086 人，較 110 學年度指考減少 11,832 人，但 112 學年度分科測驗則較 111 學年度增加 13,171 人，增加比率約為 45%。整體報名人數與歷年相較，112 分科測驗報名人數 42,257 人與 109 指考 43,754 人及 110 指考 40,918 人相當。

| 學年度 | 報名人數 | 選考人數 | | | | | | | | | |
|-----|--------|--------|--------|--------|--------|--------|--------|--------|--------|--------|--------|
| | | 國文 | 英文 | 數學甲 | 數學乙 | 化學 | 物理 | 生物 | 歷史 | 地理 | 公民與社會 |
| 112 | 42,257 | -- | -- | 26,792 | -- | 23,703 | 23,057 | 15,636 | 20,883 | 19,152 | 21,515 |
| 111 | 29,086 | -- | -- | 18,548 | -- | 16,325 | 15,944 | 10,966 | 14,383 | 13,592 | 14,891 |
| 110 | 40,918 | 40,099 | 40,759 | 22,327 | 30,805 | 20,564 | 19,589 | 14,546 | 20,647 | 19,714 | 19,055 |
| 109 | 43,754 | 42,715 | 43,615 | 22,990 | 31,979 | 21,182 | 20,039 | 14,745 | 22,283 | 21,126 | 20,393 |
| 108 | 49,119 | 48,175 | 48,992 | 25,298 | 35,582 | 23,326 | 22,047 | 16,335 | 25,803 | 24,641 | 22,908 |

註：109 年人數含因應 COVID-19 疫情辦理之補考。

各科選考人數相較於 111 學年度皆增加，增加比率介於 40%至 45%之間；數學甲、化學、物理及生物考科選考人數較接近 108 指考選考人數，歷史及地理考科則與 110 指考相當，公民與社會考科選考人數介於 108 指考及 109 指考間。

二、112 分科測驗各科級距以及原得總分與級分對照

以各科到考考生，計算其原得總分前百分之一考生（小數以無條件進入法取至個位數）的平均原得總分（取至小數第二位，第三位四捨五入），再除以 60，取至小數第五位，第六位四捨五入，作為各該科之級距。計算得級距後，第 1 級分的原得總分範圍是「 $0 < X \leq 1$ 個級距」並取至小數第二位，第三位四捨五入，以此類推至第 59 級分為「 58 個級距 $< X \leq 59$ 個級距」，而總分大於 59 個級距為第 60 級分。

以數學甲考科為例，第 1 級分的原得總分範圍是「 $0 < X \leq 1 \times 1.36100$ 」取至小數第二位，第三位四捨五入為「 $0 < X \leq 1.36$ 」；第 59 級分是「 $58 \times 1.36100 < X \leq 59 \times 1.36100$ 」取至小數第二位，第三位四捨五入為「 $78.94 < X \leq 80.30$ 」，而總分大於 80.30 分為第 60 級分。下表呈現 112 分科測驗各科級距以及原得總分與級分對照表。

| 科目 | 數學甲 | 化學 | 物理 | 生物 | 歷史 | 地理 | 公民與社會 |
|------|-------------------------|-------------------------|-------------------------|-------------------------|-------------------------|-------------------------|-------------------------|
| 級距 | 1.36100 | 1.48567 | 1.58733 | 1.55517 | 1.49000 | 1.55100 | 1.39133 |
| 級分 | 分數區間 | | | | | | |
| 60 | $80.30 < X \leq 100.00$ | $87.65 < X \leq 100.00$ | $93.65 < X \leq 100.00$ | $91.76 < X \leq 100.00$ | $87.91 < X \leq 100.00$ | $91.51 < X \leq 100.00$ | $82.09 < X \leq 100.00$ |
| 59 | $78.94 < X \leq 80.30$ | $86.17 < X \leq 87.65$ | $92.07 < X \leq 93.65$ | $90.20 < X \leq 91.76$ | $86.42 < X \leq 87.91$ | $89.96 < X \leq 91.51$ | $80.70 < X \leq 82.09$ |
| 58 | $77.58 < X \leq 78.94$ | $84.68 < X \leq 86.17$ | $90.48 < X \leq 92.07$ | $88.64 < X \leq 90.20$ | $84.93 < X \leq 86.42$ | $88.41 < X \leq 89.96$ | $79.31 < X \leq 80.70$ |
| 57 | $76.22 < X \leq 77.58$ | $83.20 < X \leq 84.68$ | $88.89 < X \leq 90.48$ | $87.09 < X \leq 88.64$ | $83.44 < X \leq 84.93$ | $86.86 < X \leq 88.41$ | $77.91 < X \leq 79.31$ |
| 56 | $74.86 < X \leq 76.22$ | $81.71 < X \leq 83.20$ | $87.30 < X \leq 88.89$ | $85.53 < X \leq 87.09$ | $81.95 < X \leq 83.44$ | $85.31 < X \leq 86.86$ | $76.52 < X \leq 77.91$ |
| 55 | $73.49 < X \leq 74.86$ | $80.23 < X \leq 81.71$ | $85.72 < X \leq 87.30$ | $83.98 < X \leq 85.53$ | $80.46 < X \leq 81.95$ | $83.75 < X \leq 85.31$ | $75.13 < X \leq 76.52$ |
| 54 | $72.13 < X \leq 73.49$ | $78.74 < X \leq 80.23$ | $84.13 < X \leq 85.72$ | $82.42 < X \leq 83.98$ | $78.97 < X \leq 80.46$ | $82.20 < X \leq 83.75$ | $73.74 < X \leq 75.13$ |
| 53 | $70.77 < X \leq 72.13$ | $77.25 < X \leq 78.74$ | $82.54 < X \leq 84.13$ | $80.87 < X \leq 82.42$ | $77.48 < X \leq 78.97$ | $80.65 < X \leq 82.20$ | $72.35 < X \leq 73.74$ |
| 52 | $69.41 < X \leq 70.77$ | $75.77 < X \leq 77.25$ | $80.95 < X \leq 82.54$ | $79.31 < X \leq 80.87$ | $75.99 < X \leq 77.48$ | $79.10 < X \leq 80.65$ | $70.96 < X \leq 72.35$ |
| 51 | $68.05 < X \leq 69.41$ | $74.28 < X \leq 75.77$ | $79.37 < X \leq 80.95$ | $77.76 < X \leq 79.31$ | $74.50 < X \leq 75.99$ | $77.55 < X \leq 79.10$ | $69.57 < X \leq 70.96$ |
| 以下省略 | | | | | | | |

三、112 分科測驗各科成績標準

| 科目 | 頂標 | 前標 | 均標 | 後標 | 底標 |
|-------|----|----|----|----|----|
| 數學甲 | 41 | 34 | 22 | 13 | 8 |
| 化學 | 46 | 39 | 29 | 20 | 15 |
| 物理 | 50 | 44 | 32 | 20 | 15 |
| 生物 | 53 | 48 | 38 | 29 | 23 |
| 歷史 | 52 | 47 | 39 | 32 | 26 |
| 地理 | 53 | 49 | 42 | 35 | 29 |
| 公民與社會 | 51 | 47 | 41 | 33 | 27 |

※以上五項標準之計算，均不含缺考生之成績，計算方式如下：

頂標：成績位於第 88 百分位數之考生級分

前標：成績位於第 75 百分位數之考生級分

均標：成績位於第 50 百分位數之考生級分

後標：成績位於第 25 百分位數之考生級分

底標：成績位於第 12 百分位數之考生級分

例 某科之到考考生為 19,982 人，則該科五項成績標準為

頂標：成績由低至高排序，取第 17,585 名（ $19,982 \times 88\% = 17,584.16$ ，小數以無條件進入法取至個位數）考生的成績。

前標：成績由低至高排序，取第 14,987 名（ $19,982 \times 75\% = 14,986.5$ ，小數以無條件進入法取至個位數）考生的成績。

均標：成績由低至高排序，取第 9,991 名（ $19,982 \times 50\% = 9,991$ ）考生的成績。

後標：成績由低至高排序，取第 4,996 名（ $19,982 \times 25\% = 4,995.5$ ，小數以無條件進入法取至個位數）考生的成績。

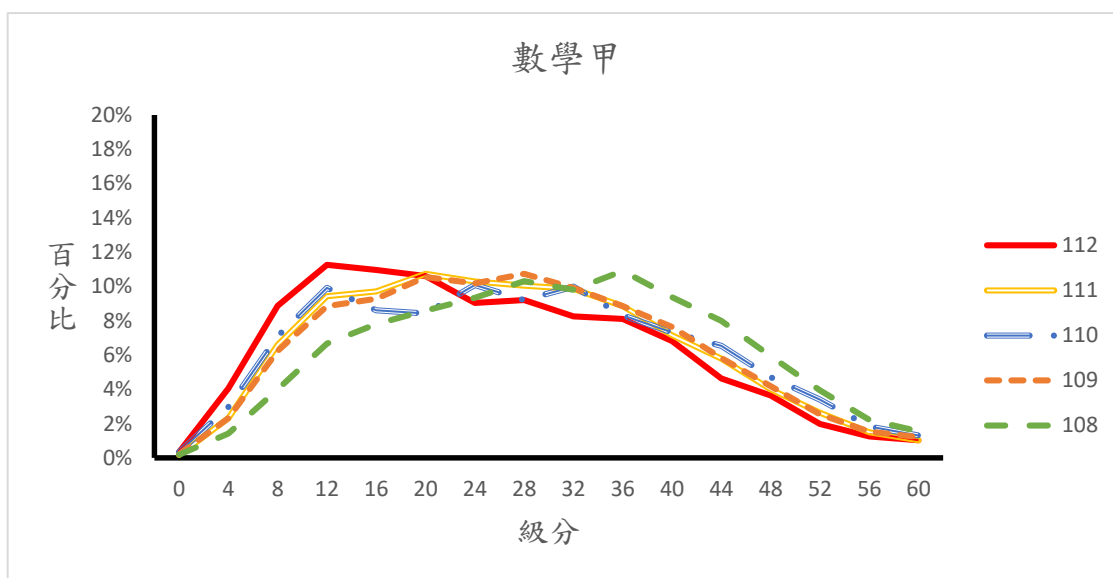
底標：成績由低至高排序，取第 2,398 名（ $19,982 \times 12\% = 2,397.84$ ，小數以無條件進入法取至個位數）考生的成績。

四、歷年五標與級分人數百分比分布圖：數學甲

| 學年度 | 頂標 | 前標 | 均標 | 後標 | 底標 | 頂標-底標 | 前標-後標 |
|------------|------|------|------|------|------|-------|-------|
| 112 | 41 | 34 | 22 | 13 | 8 | 33 | 21 |
| 111 | 43 | 35 | 25 | 15 | 10 | 33 | 20 |
| 110 | 44 | 37 | 26 | 15 | 9 | 35 | 22 |
| 109 | 43 | 35 | 25 | 16 | 10 | 33 | 19 |
| 108 | 45 | 39 | 29 | 19 | 12 | 33 | 20 |
| 5年平均 | 43.2 | 36.0 | 25.4 | 15.6 | 9.8 | 33.4 | 20.4 |
| 112-(5年平均) | -2.2 | -2.0 | -3.4 | -2.6 | -1.8 | -0.4 | 0.6 |

| 學年度 | 頂標 | | 底標 | | 頂標-底標 | | 前標-後標 | |
|-----|----|----|----|----|-------|----|-------|----|
| | 最高 | 最低 | 最高 | 最低 | 最高 | 最低 | 最高 | 最低 |
| 112 | | ▽ | | ▽ | | ▽ | | |
| 111 | | | | | | ▽ | | |
| 110 | | | | | ◎ | | ◎ | |
| 109 | | | | | | ▽ | | ▽ |
| 108 | ◎ | | ◎ | | | ▽ | | |

註：◎係指 108-112 學年度間的最高級分；▽則是最低級分。



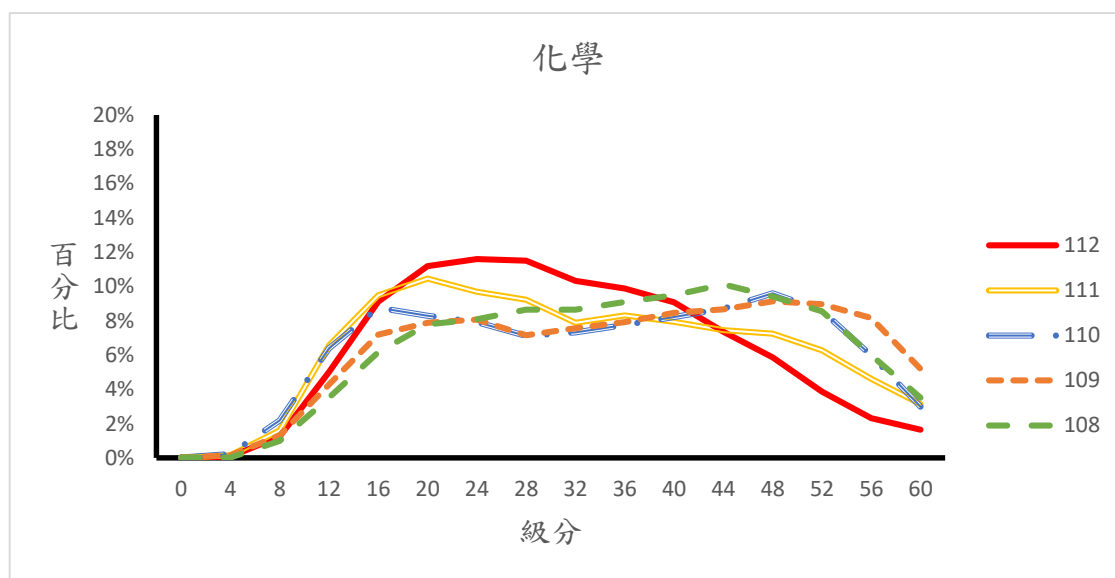
說明：112 分科測驗數學甲級分人數百分比分布，中高分群與 109 指考、111 分科測驗接近，五標中的頂標與前標也與 109 指考、111 分科測驗接近；(頂標-底標)與(前標-後標)比 5 年平均分別減少 0.4 級分與增加 0.6 級分。

五、歷年五標與級分人數百分比分布圖：化學

| 學年度 | 頂標 | 前標 | 均標 | 後標 | 底標 | 頂標-底標 | 前標-後標 |
|-------------|------|------|------|------|------|-------|-------|
| 112 | 46 | 39 | 29 | 20 | 15 | 31 | 19 |
| 111 | 50 | 43 | 30 | 19 | 14 | 36 | 24 |
| 110 | 51 | 45 | 33 | 20 | 14 | 37 | 25 |
| 109 | 53 | 47 | 36 | 23 | 16 | 37 | 24 |
| 108 | 51 | 45 | 35 | 24 | 17 | 34 | 21 |
| 5 年平均 | 50.2 | 43.8 | 32.6 | 21.2 | 15.2 | 35.0 | 22.6 |
| 112-(5 年平均) | -4.2 | -4.8 | -3.6 | -1.2 | -0.2 | -4.0 | -3.6 |

| 學年度 | 頂標 | | 底標 | | 頂標-底標 | | 前標-後標 | |
|-----|----|----|----|----|-------|----|-------|----|
| | 最高 | 最低 | 最高 | 最低 | 最高 | 最低 | 最高 | 最低 |
| 112 | | ▽ | | | | ▽ | | ▽ |
| 111 | | | | ▽ | | | | |
| 110 | | | | ▽ | ◎ | | ◎ | |
| 109 | ◎ | | | | ◎ | | | |
| 108 | | | ◎ | | | | | |

註：◎係指 108-112 學年度間的最高級分；▽則是最低級分。



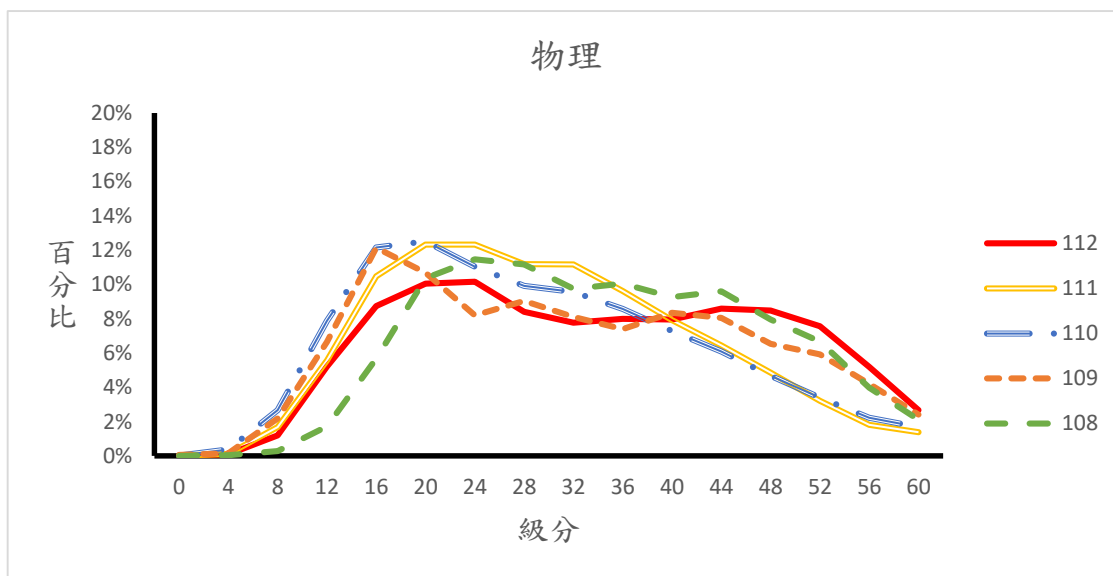
說明：112 分科測驗化學級分人數百分比分布相較於 111 分科測驗，高分群減少，中間成績群較多，低分群接近；五標中，頂標、前標較 111 分科測驗低，均標、後標與底標則為接近；(頂標-底標) 與 (前標-後標) 較 5 年平均分別為減少 4.0 級分與 3.6 級分。

六、歷年五標與級分人數百分比分布圖：物理

| 學年度 | 頂標 | 前標 | 均標 | 後標 | 底標 | 頂標-底標 | 前標-後標 |
|-------------|------|------|------|------|------|-------|-------|
| 112 | 50 | 44 | 32 | 20 | 15 | 35 | 24 |
| 111 | 44 | 37 | 27 | 19 | 14 | 30 | 18 |
| 110 | 44 | 37 | 26 | 17 | 13 | 31 | 20 |
| 109 | 49 | 42 | 29 | 18 | 13 | 36 | 24 |
| 108 | 49 | 43 | 32 | 23 | 18 | 31 | 20 |
| 5 年平均 | 47.2 | 40.6 | 29.2 | 19.4 | 14.6 | 32.6 | 21.2 |
| 112-(5 年平均) | 2.8 | 3.4 | 2.8 | 0.6 | 0.4 | 2.4 | 2.8 |

| 學年度 | 頂標 | | 底標 | | 頂標-底標 | | 前標-後標 | |
|-----|----|----|----|----|-------|----|-------|----|
| | 最高 | 最低 | 最高 | 最低 | 最高 | 最低 | 最高 | 最低 |
| 112 | ◎ | | | | | | ◎ | |
| 111 | | ▽ | | | | ▽ | | ▽ |
| 110 | | ▽ | | ▽ | | | | |
| 109 | | | | ▽ | ◎ | | ◎ | |
| 108 | | | ◎ | | | | | |

註：◎係指 108-112 學年度間的最高級分；▽則是最低級分。



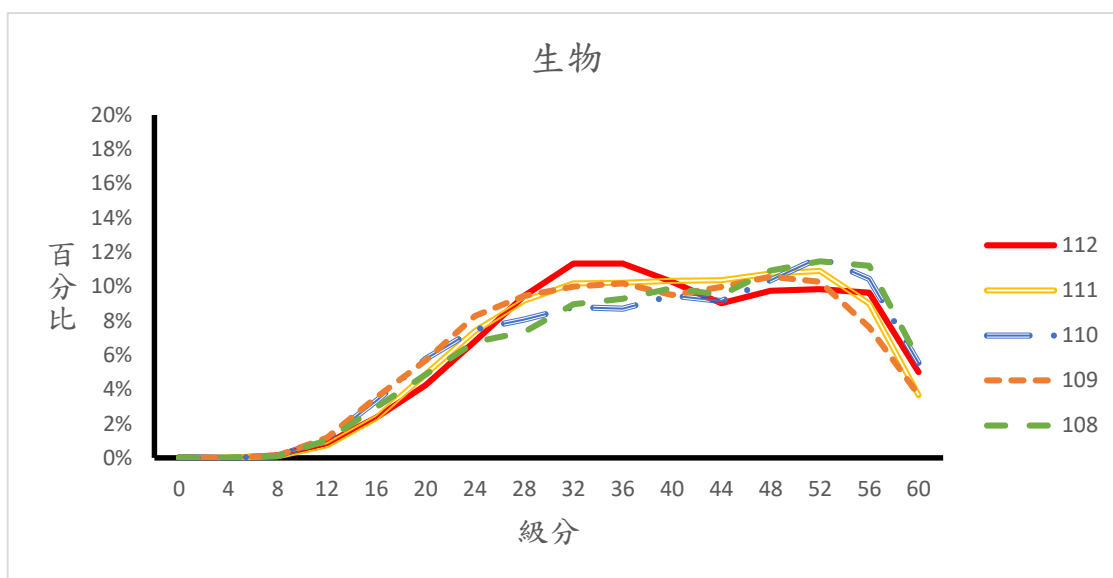
說明：112 分科測驗物理級分人數百分比分布，高分群較 111 分科測驗為多，接近 108 指考，低分群則與 111 分科測驗接近；五標中，頂標、前標與均標較 111 分科測驗高，亦接近 108 指考；(頂標-底標) 與 (前標-後標) 分別較 5 年平均上升 2.4 級分與 2.8 級分。

七、歷年五標與級分人數百分比分布圖：生物

| 學年度 | 頂標 | 前標 | 均標 | 後標 | 底標 | 頂標-底標 | 前標-後標 |
|-------------|------|------|------|------|------|-------|-------|
| 112 | 53 | 48 | 38 | 29 | 23 | 30 | 19 |
| 111 | 53 | 48 | 38 | 29 | 23 | 30 | 19 |
| 110 | 54 | 49 | 39 | 28 | 22 | 32 | 21 |
| 109 | 52 | 47 | 37 | 27 | 21 | 31 | 20 |
| 108 | 54 | 50 | 40 | 29 | 22 | 32 | 21 |
| 5 年平均 | 53.2 | 48.4 | 38.4 | 28.4 | 22.2 | 31.0 | 20.0 |
| 112-(5 年平均) | -0.2 | -0.4 | -0.4 | 0.6 | 0.8 | -1.0 | -1.0 |

| 學年度 | 頂標 | | 底標 | | 頂標-底標 | | 前標-後標 | |
|-----|----|----|----|----|-------|----|-------|----|
| | 最高 | 最低 | 最高 | 最低 | 最高 | 最低 | 最高 | 最低 |
| 112 | | | ◎ | | | ▽ | | ▽ |
| 111 | | | ◎ | | | ▽ | | ▽ |
| 110 | ◎ | | | | ◎ | | ◎ | |
| 109 | | ▽ | | ▽ | | | | |
| 108 | ◎ | | | | ◎ | | ◎ | |

註：◎係指 108-112 學年度間的最高級分；▽則是最低級分。



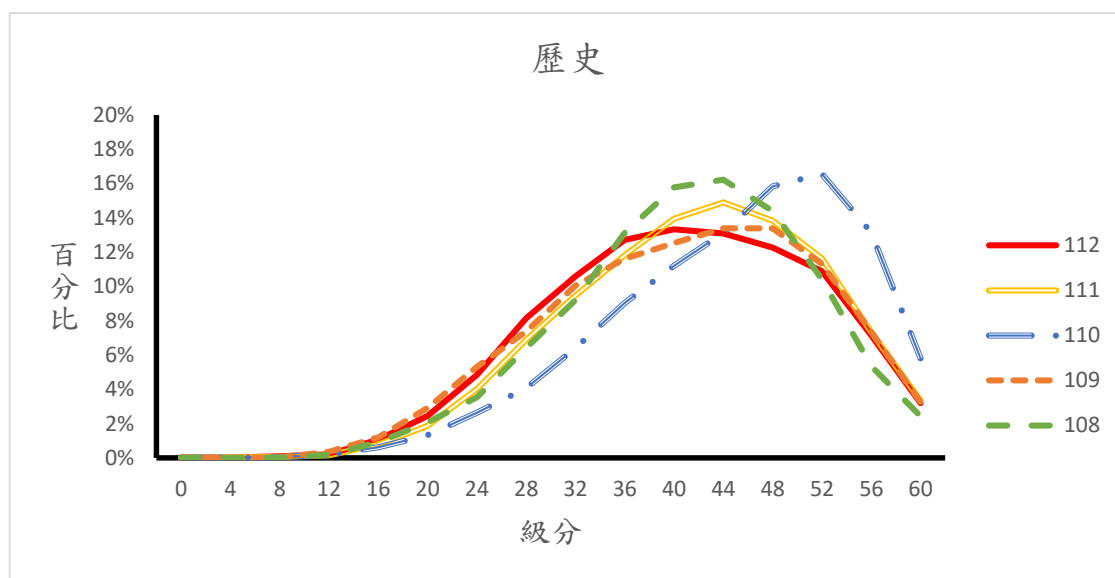
說明：112 分科測驗生物級分人數百分比分布大致與過去四年類似，高分群與 111 分科測驗接近，而五標與 111 分科測驗完全相同；各標與 5 年平均相近；(頂標-底標) 與 (前標-後標) 則較 5 年平均分別減少 1.0 與 1.0 級分。

八、歷年五標與級分人數百分比分布圖：歷史

| 學年度 | 頂標 | 前標 | 均標 | 後標 | 底標 | 頂標-底標 | 前標-後標 |
|------------|------|------|------|------|------|-------|-------|
| 112 | 52 | 47 | 39 | 32 | 26 | 26 | 15 |
| 111 | 52 | 48 | 41 | 33 | 28 | 24 | 15 |
| 110 | 54 | 51 | 45 | 37 | 31 | 23 | 14 |
| 109 | 52 | 48 | 40 | 32 | 26 | 26 | 16 |
| 108 | 51 | 47 | 40 | 33 | 28 | 23 | 14 |
| 5年平均 | 52.2 | 48.2 | 41.0 | 33.4 | 27.8 | 24.4 | 14.8 |
| 112-(5年平均) | -0.2 | -1.2 | -2.0 | -1.4 | -1.8 | 1.6 | 0.2 |

| 學年度 | 頂標 | | 底標 | | 頂標-底標 | | 前標-後標 | |
|-----|----|----|----|----|-------|----|-------|----|
| | 最高 | 最低 | 最高 | 最低 | 最高 | 最低 | 最高 | 最低 |
| 112 | | | | ▽ | ◎ | | | |
| 111 | | | | | | | | |
| 110 | ◎ | | ◎ | | | ▽ | | ▽ |
| 109 | | | | ▽ | ◎ | | ◎ | |
| 108 | | ▽ | | | | ▽ | | ▽ |

註：◎係指 108-112 學年度間的最高級分；▽則是最低級分。



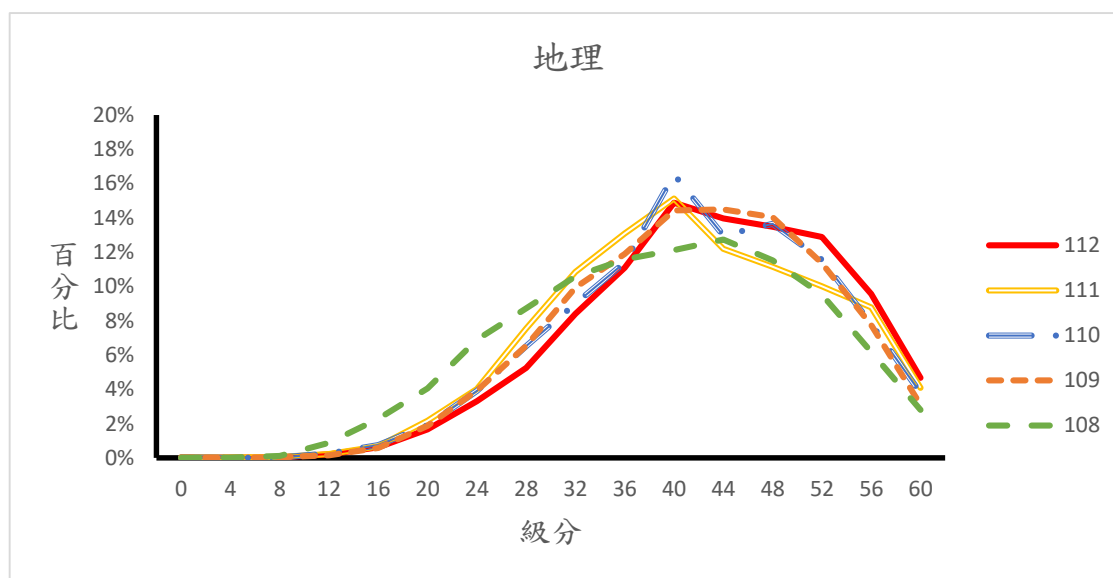
說明：112 分科測驗歷史級分人數百分比分布，高分群與低分群與 111 分科測驗接近，整體分布則與 109 指考比較接近；五標中，各標與 111 分科測驗、109 與 108 指考接近；(頂標-底標)與(前標-後標)較 5 年平均分別增加 1.6 與 0.2 級分。

九、歷年五標與級分人數百分比分布圖：地理

| 學年度 | 頂標 | 前標 | 均標 | 後標 | 底標 | 頂標-底標 | 前標-後標 |
|-------------|------|------|------|------|------|-------|-------|
| 112 | 53 | 49 | 42 | 35 | 29 | 24 | 14 |
| 111 | 53 | 47 | 40 | 32 | 28 | 25 | 15 |
| 110 | 52 | 48 | 40 | 33 | 28 | 24 | 15 |
| 109 | 52 | 48 | 41 | 33 | 28 | 24 | 15 |
| 108 | 51 | 46 | 39 | 29 | 24 | 27 | 17 |
| 5 年平均 | 52.2 | 47.6 | 40.4 | 32.4 | 27.4 | 24.8 | 15.2 |
| 112-(5 年平均) | 0.8 | 1.4 | 1.6 | 2.6 | 1.6 | -0.8 | -1.2 |

| 學年度 | 頂標 | | 底標 | | 頂標-底標 | | 前標-後標 | |
|-----|----|----|----|----|-------|----|-------|----|
| | 最高 | 最低 | 最高 | 最低 | 最高 | 最低 | 最高 | 最低 |
| 112 | ◎ | | ◎ | | | ▽ | | ▽ |
| 111 | ◎ | | | | | | | |
| 110 | | | | | | ▽ | | |
| 109 | | | | | | ▽ | | |
| 108 | | ▽ | | ▽ | ◎ | | ◎ | |

註：◎係指 108-112 學年度間的最高級分；▽則是最低級分。



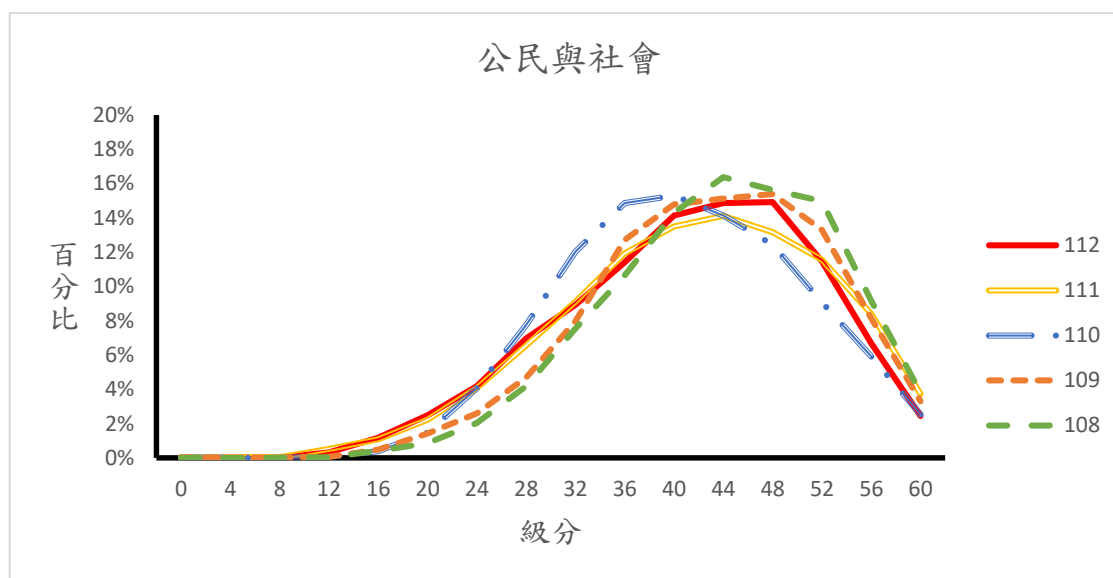
說明：112 分科測驗地理級分人數百分比分布與 109、110 指考接近，相較於 111 分科測驗則中高分群增加；五標中，各標與 111 分科測驗、109 與 110 指考接近；(頂標-底標) 與 (前標-後標) 較 5 年平均分別減少 0.8 及 1.2 級分。

十、歷年五標與級分人數百分比分布圖：公民與社會

| 學年度 | 頂標 | 前標 | 均標 | 後標 | 底標 | 頂標-底標 | 前標-後標 |
|-------------|------|------|------|------|------|-------|-------|
| 112 | 51 | 47 | 41 | 33 | 27 | 24 | 14 |
| 111 | 53 | 48 | 41 | 33 | 27 | 26 | 15 |
| 110 | 51 | 46 | 39 | 32 | 28 | 23 | 14 |
| 109 | 52 | 48 | 42 | 35 | 30 | 22 | 13 |
| 108 | 53 | 49 | 43 | 36 | 31 | 22 | 13 |
| 5 年平均 | 52.0 | 47.6 | 41.2 | 33.8 | 28.6 | 23.4 | 13.8 |
| 112-(5 年平均) | -1.0 | -0.6 | -0.2 | -0.8 | -1.6 | 0.6 | 0.2 |

| 學年度 | 頂標 | | 底標 | | 頂標-底標 | | 前標-後標 | |
|-----|----|----|----|----|-------|----|-------|----|
| | 最高 | 最低 | 最高 | 最低 | 最高 | 最低 | 最高 | 最低 |
| 112 | | ▽ | | ▽ | | | | |
| 111 | ◎ | | | ▽ | ◎ | | ◎ | |
| 110 | | ▽ | | | | | | |
| 109 | | | | | | ▽ | | ▽ |
| 108 | ◎ | | ◎ | | | ▽ | | ▽ |

註：◎係指 108-112 學年度間的最高級分；▽則是最低級分。



說明：112 分科測驗公民與社會級分人數百分比分布與 109 指考接近，相較於 111 分科測驗則僅中間成績略高而高分群略低；五標中，相較於 111 分科測驗，頂標、前標略低，均標、後標與底標則完全相同；(頂標-底標) 與 (前標-後標) 較 5 年平均分別增加 0.6 及 0.2 級分。

十一、學測使用於分發入學採計之成績表示

依據 111 學年度起適用之大學多元入學方案，分發入學管道可採計學測成績。發布分科測驗成績當日，同步提供到考分科測驗任一考科之所有考生，在學測各考科 60 級分制下之級分人數百分比累計表。學測各考科成績之 15 級分制與 60 級分制成績之對應如下表。

| 15 級分制 | 60 級分制 |
|--------|-------------|
| 15 | 57、58、59、60 |
| 14 | 53、54、55、56 |
| 13 | 49、50、51、52 |
| 12 | 45、46、47、48 |
| 11 | 41、42、43、44 |
| 10 | 37、38、39、40 |
| 9 | 33、34、35、36 |
| 8 | 29、30、31、32 |
| 7 | 25、26、27、28 |
| 6 | 21、22、23、24 |
| 5 | 17、18、19、20 |
| 4 | 13、14、15、16 |
| 3 | 9、10、11、12 |
| 2 | 5、6、7、8 |
| 1 | 1、2、3、4 |

考生於學測考科如有違規扣減級分情形，則須留意對照表之使用。依 112 學年度考試簡章，若考生於學測應試時有違規事項被扣減成績，須依據分科測驗違規扣減規定處理。例如：依簡章違規處理辦法第 8 條第 2 項，考試開始鈴響後，發現考生攜帶之行動電話未完全關機，不論其置放位置，均扣減其該節成績【學測 3 級分，分科測驗 4 級分】，某考生於學測某考科原得 12 級分，因手機未完全關機，扣減成績後為 9 級分（以 15 級分制表示），當轉換為 60 級分制，同一違規事項依分科測驗違規規定應扣減 4 級分，故 12 級分原對應 45~48 級分間，扣減 4 級分後，該生該科成績表示應在 41~44 級分間。