

110學年度第一學期高中優質化及前導學校 自然科學探究與實作教材教法系列工作坊實施計畫

壹、依據

- 一、教育部國民及學前教育署高級中等學校探究與實作課程推動中心（北區）工作計畫。
- 二、110年02月19日臺教授國部字號1100011216號函修正之「高中優質化輔助方案」辦理。
- 三、教育部109年12月7日臺教國署高字第1090148425B號令修正「十二年國民基本教育課程綱要前導學校暨機構作業要點」辦理。

貳、目的

- 一、促進教師理解與實踐十二年國民基本教育自然領域探究與實作課程綱要之精神與內涵。
- 二、強化自然領域教師對於探究與實作課程之教學知能，精進教師專業發展。

參、辦理單位

- 一、指導單位：教育部國民及學前教育署、臺北市政府教育局、新北市政府教育局。
- 二、主辦單位：教育部高中優質化輔助方案計畫（國立臺灣師範大學）、十二年國民基本教育課程綱要前導學校工作計畫（國立臺灣師範大學）。
- 三、承辦單位：高級中等學校探究與實作課程北區推動中心（國立臺灣師範大學附屬高級中學）、臺北市學科平臺（臺北市立陽明高級中學）、新北市推動十二年國民基本教育課程綱要普通型高級中等學校課程發展中心總召學校（新北市立林口高級中學）。
- 四、協辦單位：國立宜蘭高級中學、新北市立新店高級中學、國立臺灣師範大學附屬高級中學、桃園市立內壢高級中等學校、國立新竹女子高級中學、臺中市立臺中女子高級中等學校、桃園市高級中等學校課程發展與精緻教學中心（桃園市立平鎮高級中等學校）、技術型高級中等學校自然科學領域推動中心（國立北門高級農工職業學校）。

肆、研習簡介

探究與實作的課程教學要如何進行？是否符合探究的精神與內涵？甚至如何進一步研發出新的課程？四場的教材教法工作坊不僅提供了一個檢視的架構，幫助老師再次審視自己的課程與教學，更能引導老師思索課程教學步驟的實施安排，有效地提升自我的探究教學能力，進而開發新的課程題材。北區推動中心使用了現場教學的觀點，整合了過往偏重於領綱四個探究步驟的工作坊模式，帶領老師體驗「探究的整體風貌」，重新找到適合自己的教學步驟。

伍、教材教法工作坊課程內容(附件一)

主題	內容	講師
工作坊一：變因的確認-連結問題、假設與研究規劃	如何從現象觀察中發現問題	高級中等學校探究與實作課程北區推動中心團隊
	問題與假設的差異	
	變因對研究規劃的影響	
工作坊二：深入理解變因-從科學遊戲到課程研發	如何從科學遊戲中發現問題	
	遊戲中的課程設計要素	
	科學遊戲的深化與困難	
工作坊三：論證-連結研究假設與結果	論證模式中元素與連結的介紹	
	產出實驗假設前的論證	
	實驗結果與假設間的關係	
工作坊四：建模-研究數據的解讀與表達	如何從數據中尋找規律	
	如何從規律中建立模型	
	對實驗結果建模的意義與應用	

陸、研習時間與地點

研習場次	研習主題	研習日期	研習地點	交通資訊
宜花東場	一：變因的確認	10月06日(三)13:30~17:30	國立宜蘭高級中學	附件二
	二：深入理解變因	11月03日(三)13:30~17:30		
	三：論證	12月01日(三)13:30~17:30		
	四：建模	01月05日(三)13:30~17:30		
新北場	一：變因的確認	10月12日(二)13:30~17:30	新北市立新店高級中學	附件三
	二：深入理解變因	10月26日(二)13:30~17:30		
	三：論證	11月16日(二)13:30~17:30		
	四：建模	11月30日(二)13:30~17:30		
北北基場	一：變因的確認	10月19日(二)13:30~17:30	國立臺灣師範大學附屬高級中學	附件四
	二：深入理解變因	11月09日(二)13:30~17:30		
	三：論證	12月07日(二)13:30~17:30		
	四：建模	12月28日(二)13:30~17:30		
桃園場	一：變因的確認	09月30日(四)13:30~17:30	桃園市立內壢高級中等學校	附件五
	二：深入理解變因	10月28日(四)13:30~17:30		
	三：論證	11月25日(四)13:30~17:30		
	四：建模	12月23日(四)13:30~17:30		
竹苗場	一：變因的確認	10月21日(四)13:30~17:30	國立新竹女子高級中學	附件六
	二：深入理解變因	11月11日(四)13:30~17:30		
	三：論證	12月09日(四)13:30~17:30		
	四：建模	01月06日(四)13:30~17:30		
中彰投場	一：變因的確認	10月14日(四)13:30~17:30	臺中市立臺中女子高級中等學校	附件七
	二：深入理解變因	11月04日(四)13:30~17:30		
	三：論證	12月02日(四)13:30~17:30		
	四：建模	12月30日(四)13:30~17:30		

柒、報名方式：線上網路報名

一、報名網址與時間、錄取公告時程：

研習場次	主要對象	報名連結	報名時間	錄取公告
宜花東場	全國學校教師，宜蘭、花蓮、臺東地區優先	https://reurl.cc/emvxMm	即日起至 09/22(三) 中午 12 點 前	09 月 23 日 (三)17 點 後，公告於 高優網站， 並以信件通 知。
新北場	新北地區學校優先，開放臺北市及外離島學校教師報名	https://reurl.cc/Rbn4Yz		
北北基場	臺北、新北、基隆地區學校優先，開放外離島學校教師報名	https://reurl.cc/V5p6YN		
桃園場	桃園地區學校優先，開放外離島學校教師報名	https://reurl.cc/zWg8qp		
竹苗場	新竹、苗栗地區學校優先，開放外離島學校教師報名	https://reurl.cc/739XK1		
中彰投場	臺中、彰化、南投地區學校優先，開放外離島學校教師報名	https://reurl.cc/pxnda4		

二、建議以 Chrome 系統複製貼上網址開啟，相關報名問題請洽詢活動聯絡人。

三、錄取名單公告：錄取名單通知於教育部高中優質化輔助方案資訊網 (<https://saprogram.info>) 或 e-mail 通知。錄取名單以主辦單位通知為準，敬請報名教師留意信件通知，並不接受現場報名。未錄取者不另行通知，歡迎主動來信查詢 (ccip@gs.hs.ntnu.edu.tw)。

四、全程參加本研習人員，每場次核給研習時數 4 小時。

捌、參加人員與報名注意事項

- 因應新冠肺炎防疫措施，進入校園時疫苗施打須滿 14 日(含)以上，否則須提供快篩或 PCR 陰性證明，如屆時無法出具證明者謝絕入場。
- 錄取教師進入校園時，除需進行體溫量測與實名制登記，並需提供下列任一文件備查：
 1. 「COVID-19 疫苗接種紀錄卡」(俗稱黃卡)。
 2. 健保快易通 APP (健康存摺查詢預防接種專區資料或 COVID-19 疫苗接種/病毒檢測結果專區查詢)，截圖需顯示完整身分證號。
 3. 七日內有效之快篩或 PCR 陰性證明。
- 快篩或 PCR 費用由參加者或所屬機關學校自行負擔。

一、高級中等學校教師，**每校限 2 名(協辦學校於協辦場次限 4 名)**，**每場總限額 30 名**，

若報名踴躍，優先錄取條件排序如下：

- (一) 110 學年度接受高中優質化方案輔助方案學校教師。
- (二) 過去參與本中心辦理研習未發生無故缺席之學校。
- (三) 同區系列工作坊四場課程全報名者。

二、此研習為協助學校探究與實作課程發展之推動，歡迎各校有意願之教師報名參加。

三、請以所屬學校所在地區之場次報名參與。若原區域之學校未達額滿，則開放跨區錄取。外離島地區學校教師不受區域報名限制。

四、如報名截止時人數未達 10 人，主辦單位保有取消該場次之權利。

五、為考量工作坊品質及資源充分運用，參與者須自行登記公(差)假及課務排代，且先確認無課務安排，再行報名：

- (一) 若已錄取，除遇重大變故之外，恕無法同意接受取消錄取。
- (二) 請最遲於工作坊辦理前一星期前致電或信件告知並提供理由(如遇臨時事件也請於工作坊開始前聯繫告知)。
- (三) 承辦單位會視提供之理由評估，若請假時程已過或理由不充足，恕無法同意接受取消錄取；若執意要取消錄取，將會影響所屬學校後續相關工作坊之錄取次序與計畫績效。
- (四) 因事前告知需先確認無課務安排再行報名，故課務排代問題無法視為取消錄取或是請假之理由。
- (五) 請老師務必出席及全程參與，若缺席或早退者，將會影響時數登錄及貴校後續相關工作坊之錄取次序。

六、**本系列工作坊可補助外離島、花東及其他偏遠地區參與教師之往返交通費及住宿費，經費由本推動中心計畫項下支應，請提前聯繫洽詢申請事宜(ccip@gs.hs.ntnu.edu.tw)。**

七、主辦單位保有最後調整參與場次之權利。

玖、經費與注意事項

- 一、辦理研習所需經費由高級中等學校探究與實作課程北區推動中心、臺北市學科平臺關經費支應。
- 二、敬請各校核予參加人員以公（差）假登記，往返路程差旅費由原服務學校依規定支給。
- 三、為響應環保，請與會人員自行攜帶環保杯。
- 四、請與會人員多加利用大眾運輸工具前往，無提供接駁車及停車位。
- 五、因應新型冠狀病毒肺炎（COVID-19）疫情，進入校園敬請配合接受及遵守相關防疫規定。
- 六、活動聯絡人：
 - （一）高級中等學校探究與實作課程北區推動中心（國立臺灣師範大學附屬高級中學）余信萱助理、吳昌樺助理，官方電子信箱：
ccip@gs.hs.ntnu.edu.tw。
 - （二）教育部高中優質化輔助方案計畫（國立臺灣師範大學）楊永吉助理
02-2343-2301 電子信箱：image323@gapps.ntnu.edu.tw。

拾、本計畫經核定後實施，修正時亦同。

110 學年度第一學期高中優質化及前導學校

自然科學探究與實作教材教法課程資訊

各區域辦理時間、地點及主要對象

研習場次	研習主題	研習日期	研習地點	主要對象
宜花東場	一：變因的確認	10月06日(三)13:30~17:30	國立宜蘭高級中學	全國學校教師，宜蘭、花蓮、臺東地區優先
	二：深入理解變因	11月03日(三)13:30~17:30		
	三：論證	12月01日(三)13:30~17:30		
	四：建模	01月05日(三)13:30~17:30		
新北場	一：變因的確認	10月12日(二)13:30~17:30	新北市立新店高級中學	新北地區學校優先，開放臺北市及外離島學校教師報名
	二：深入理解變因	10月26日(二)13:30~17:30		
	三：論證	11月16日(二)13:30~17:30		
	四：建模	11月30日(二)13:30~17:30		
北北基場	一：變因的確認	10月19日(二)13:30~17:30	國立臺灣師範大學附屬高級中學	臺北、新北、基隆地區學校優先，開放外離島學校教師報名
	二：深入理解變因	11月09日(二)13:30~17:30		
	三：論證	12月07日(二)13:30~17:30		
	四：建模	12月28日(二)13:30~17:30		
桃園場	一：變因的確認	09月30日(四)13:30~17:30	桃園市立內壢高級中等學校	桃園地區學校優先，開放外離島學校教師報名
	二：深入理解變因	10月28日(四)13:30~17:30		
	三：論證	11月25日(四)13:30~17:30		
	四：建模	12月23日(四)13:30~17:30		
竹苗場	一：變因的確認	10月21日(四)13:30~17:30	國立新竹女子高級中學	新竹、苗栗地區學校優先，開放外離島學校教師報名
	二：深入理解變因	11月11日(四)13:30~17:30		
	三：論證	12月09日(四)13:30~17:30		
	四：建模	01月06日(四)13:30~17:30		
中彰投場	一：變因的確認	10月14日(四)13:30~17:30	臺中市立臺中女子高級中等學校	臺中、彰化、南投地區學校優先，開放外離島學校教師報名
	二：深入理解變因	11月04日(四)13:30~17:30		
	三：論證	12月02日(四)13:30~17:30		
	四：建模	12月30日(四)13:30~17:30		

教材教法工作坊課程內容

教材教法工作坊一：變因的確認-連結問題、假設與研究規劃	
日期/時間	內容
13:00-13:30	報 到
13:30-13:40	開幕式
13:40-14:30	如何從現象觀察中發現問題(分組實作)
14:30-14:40	休息
14:40-15:30	問題與假設的差異(分組實作)
15:30-16:20	變因對研究規劃的影響(分組實作)
16:20-17:30	綜合座談
教材教法工作坊二：深入理解變因-從科學遊戲到課程研發	
日期/時間	內容
13:00-13:30	報 到
13:30-13:40	開幕式
13:40-15:10	如何從科學遊戲中發現問題(分組實作)
15:10-15:20	休息
15:20-16:10	遊戲中的課程設計要素(分組實作)
16:10-17:00	科學遊戲的深化與困難(分組實作)
17:00-17:30	綜合座談
教材教法工作坊三：論證-連結研究假設與結果	
日期/時間	內容
13:00-13:30	報 到
13:30-13:40	開幕式
13:40-14:30	論證模式中元素與連結的介紹(分組實作)
14:30-14:40	休息
14:40-15:30	產出實驗假設前的論證(分組實作)
15:30-16:20	實驗結果與假設間的關係(分組實作)
16:20-17:30	綜合座談
教材教法工作坊四：建模-研究數據的解讀與表達	
日期/時間	內容
13:00-13:30	報 到
13:30-13:40	開幕式
13:40-14:30	如何從數據中尋找規律(分組實作)
14:30-14:40	休息
14:40-15:30	如何從規律中建立模型(分組實作)
15:30-16:20	對實驗結果建模的意義與應用(分組實作)
16:20-17:30	綜合座談

備註：研習內容將視實際執行狀況進行彈性調整。

教材教法工作坊-宜花東場

地點：國立宜蘭高級中學-科學館3樓物理實驗室（一）

地址：26051 宜蘭市復興路三段8號

交通資訊：

- 自行開車：國道5號南下宜蘭交流道(38K)，直行平面道路至東港路口(台7省道)右轉，靠左直行至校舍路口左轉，經鐵路平交道沿復興路直行即可到達。
- 國道客運轉乘公車：於台北轉運站搭乘葛瑪蘭客運或於市府轉運站搭乘首都客運至宜蘭轉運站，轉乘市區客運771線(大福路口-宜蘭後火車站-金六結，約20分鐘一班)，至文化中心(宜蘭高中)站下車。
- 台鐵轉乘宜蘭縣公車：搭乘台鐵列車至宜蘭站，於後站出口轉乘市區客運771線(大福路口-宜蘭後火車站-金六結，約20分鐘一班)至文化中心(宜蘭高中)站下車。



附件三

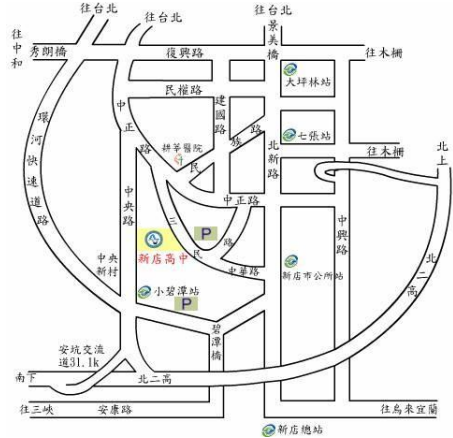
教材教法工作坊-新北場

地點：新北市立新店高級中學-育才樓三樓生物實驗室（三）

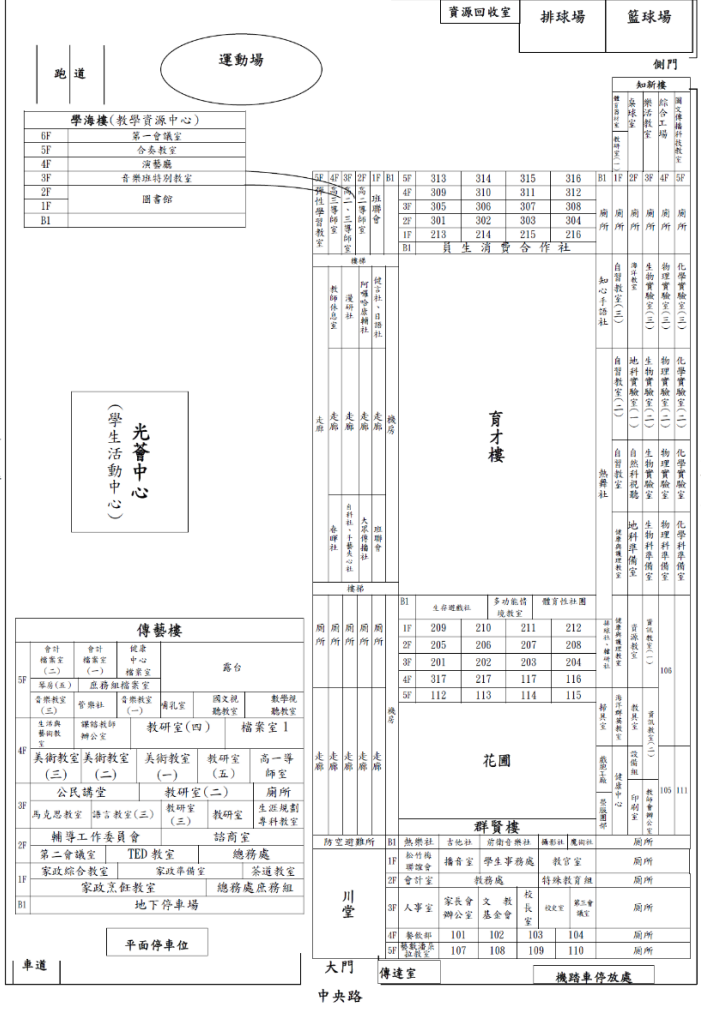
地址：新北市新店區中央路 93 號

交通資訊：搭乘捷運松山新店線（綠線）轉乘小碧潭支線至小碧潭站，2 號出口出站後右轉步行 5 分鐘內即可抵達該校。

※因校園內空間有限，恕不開放車輛入校停放。



新北市立新店高中 110 學年度校舍配置圖



附件四

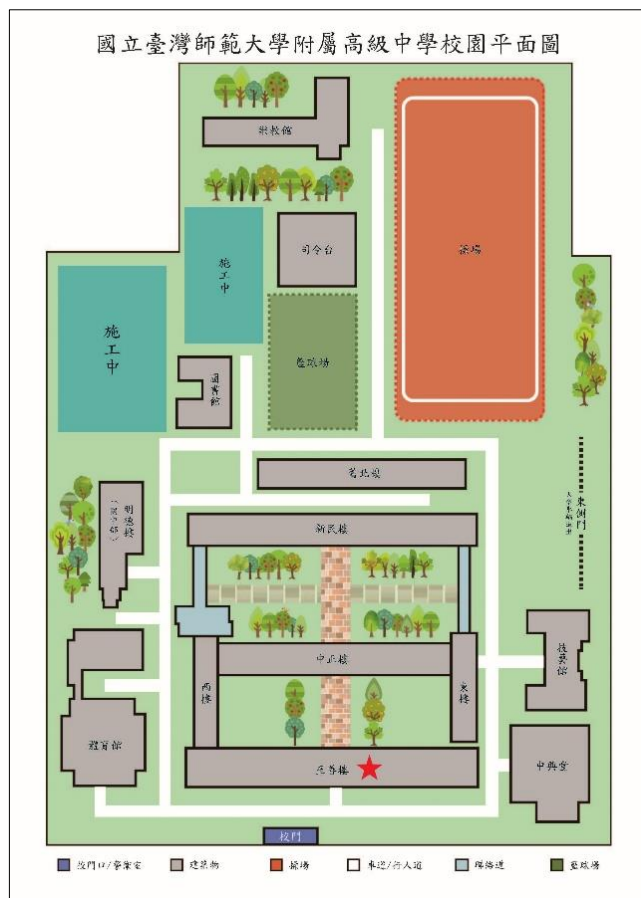
教材教法工作坊-北北基場

地點：國立臺灣師範大學附屬高級中學-至善樓5樓地球科學教室

地址：106 臺北市大安區信義路三段 143 號

交通資訊：搭乘文湖線（棕線）或信義線（紅線），在「大安站」下車，至 1 號或 2 號出口出站即抵達該校。

※因校園內空間有限，恕不開放車輛入校停放。



教材教法工作坊-桃園場

地點：桃園市立內壢高級中等學校-專科大樓物理實驗室 202

地址：桃園市中壢區成章四街 120 號

交通資訊：

- 台鐵

搭乘台鐵區間車至「內壢車站」下車，出站後左轉沿中華路(台 1 號省道)直行，至第一個紅綠燈路口右轉進入忠孝路，行進至成章一街路口依路標指示右轉，直行至第一個紅綠燈路口左轉即可抵達該校大門，步行需時約十分鐘。

- 桃園市公車 (內壢高中)：232A 龍岡棕線繞駛興仁路、232 龍岡棕線

- 自行開車

* 中山高(國道 1 號)

1. 中山高北上：57B 匝道(北上 57 公里處：57B 中壢/57A 大園)下內壢交流道後，順著匝道右轉中園路(沿著高架橋下直行 500 公尺，請靠左車道等候左轉專用號誌)左轉吉林路→右轉文化路→左轉成章一街→左轉成章四街。
2. 中山高南下：57 匝道(南下 57 公里處：57 中壢/大園)下內壢交流道後，順著匝道外側車道進入高架橋(沿著高架橋直行 500 公尺，請靠左車道等候左轉專用號誌)左轉吉林路→右轉文化路→左轉成章一街→左轉成章四街。

* 北二高(國道 3 號)：國道 3 號

國道 2 號(往機場方向)南桃園交流下(往中壢方向)右轉文中路→左轉龍壽街→右轉中山路(台 1 號省道)→右轉忠孝路→右轉成章一街→左轉成章四街。

* 省道：行進至忠孝路口(內壢火車站旁)進入忠孝路，行進至成章一街路口依路標指示右轉，直行至第一個紅綠燈路口左轉即可抵達該校大門。



教材教法工作坊-竹苗場

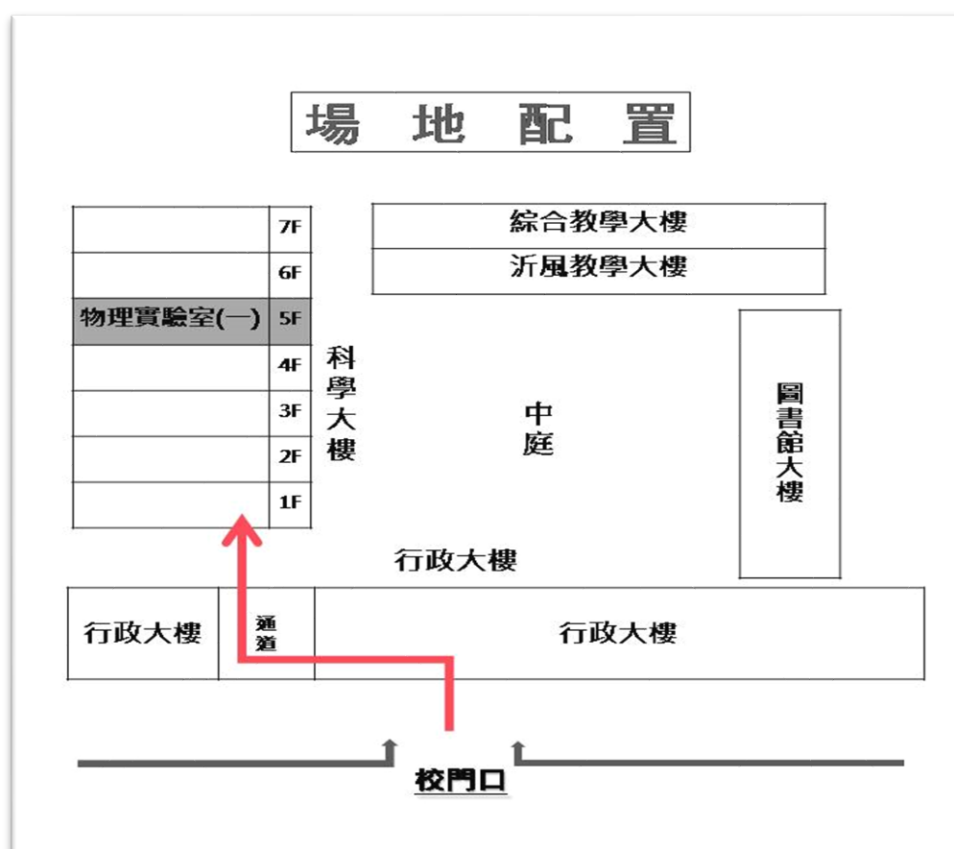
地點：國立新竹女子高級中學-科學大樓 5F 物理實驗室（一）

地址：300 新竹市東區中華路二段 270 號

交通資訊：

- 台鐵、長途客運：於新竹車站下車，沿中華路北行大約 10 分鐘即達。
- 新竹市公車（新竹女中站）：50、51
- 自行開車：中山高速公路新竹交流道、公道五交流道下皆可。

※因該校校內停車位不足，請搭乘大眾運輸工具到校，當天不開放校內停車。若有需開車至該校之老師，請將車輛停放至鄰近該校之東大立體停車場或週邊道路停車格。



附件七

教材教法工作坊-中彰投場

地點：臺中市立臺中女子高級中等學校-資源大樓3樓視訊中心

地址：403 臺中市西區自由路一段 95 號

交通資訊：

- **自行開車**：從高速公路臺中交流道下往臺中方向，直行臺灣大道→至自由路右轉→過居仁國中→該校正門
- **臺中市公車（臺中女中站）**：8、15、50、51、55、59、59 延、71、75、154、154 延、202、203、270、271、276、277、525
- **台鐵（臺中車站）**：下車後步行 10 至 15 分鐘至該校。

※校內不開放停車，請搭乘大眾運輸工具到校。若有需開車至該校之老師，請將車輛停放至鄰近該校之平面停車場或週邊道路停車格。



資源大樓三樓視訊中心位置

臺中市立臺中女子高級中等學校 校園配置圖

